

Wskazówki dotyczące pielęgnacji

Daj swoim produktom dłuższe życie!

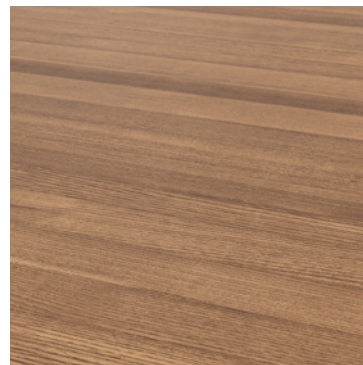
Kinnarps®



Kinnarps Colour Studio

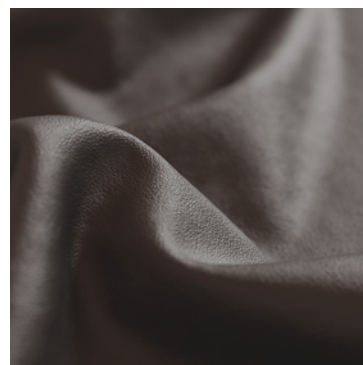
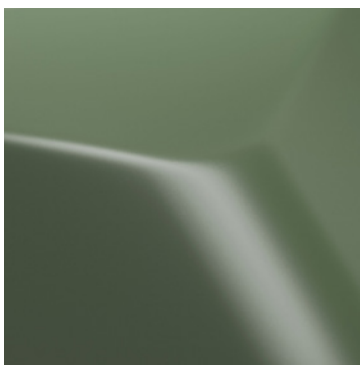
Kinnarps Colour Studio (KCS) to oferta wykończeń mebli do biur, szkół i placówek służby zdrowia, wyróżniających się walorami ekologicznymi, wysoką jakością i harmonią barw. Dostępne materiały zostały starannie wyselekcjonowane i przetestowane pod względem właściwości użytkowych i trwałości w wielu różnych przestrzeniach. Bogaty wybór pozwala uzyskać oczekiwany charakter i funkcję. Drewno, metal, plastik, tkaniny oraz ich kolory i wzory można łatwo dopasować do aranżacji wnętrz. Przemysłana oferta, która pozwala uzyskać harmonijne i zrównoważone efekty poprzez wybór materiałów i kolorów odpowiednich do konkretnych miejsc i typów aktywności.

Więcej informacji na temat kolorów i materiałów można znaleźć na stronie kinnarps.pl/kcs.



Spis treści

Ogólne wskazówki	4
Tapicerki	5
Tkanina wełniana	6
Tkanina syntetyczna	7
Skóra	8
Skóra syntetyczna	9
Dezynfekcja miękkich materiałów	11
Twarde materiały	12
Drewno i fornir	13
Laminat i HPL	13
Linoleum i marmoleum	14
Plastik	15
Metal	15
Szkło	15
Dezynfekcja twardych materiałów	16
Elektryczność i elektronika	16





DZIĘKI ODPOWIEDNIEJ PIELĘGNACJI MEBLE BĘDĄ SŁUżyć DŁUŻEJ

Meble Kinnarps są starannie zaprojektowane i wykonane z materiałów przeznaczonych do użytku w przestrzeniach publicznych. Przestrzegając naszych wskazówek dotyczących pielęgnacji, będziesz cieszyć się meblami Kinnarps przez długie lata! Częstotliwość użytkowania i rodzaj środowiska wpływają na potrzeby w zakresie czyszczenia.

WPŁYW ŚWIATŁA

Wszystkie materiały są podatne na działanie światła słonecznego. Aby zapobiec blaknięciu powierzchni oraz materiałów, meble należy chronić przed bezpośrednim działaniem promieni słonecznych. Regularnie przesuwać przedmioty stojące na fornirowanych powierzchniach stołów i szaf, aby uniknąć nierównomiernego starzenia się drewna.

USZKODZENIA POWIERZCHNI

Zachowaj ostrożność, umieszczając twarde lub ostre przedmioty na meblach – używaj podkładek lub podobnych zabezpieczeń. Aby zapobiec zarysowaniom, unikaj przesuwania przedmiotów po blatach, siedziskach lub podobnych powierzchniach. Gumowe nóżki urządzeń mogą pozostawiać ślady wymagające czyszczenia. Biżuteria, bransoletki i zegarki mogą również powodować powierzchowne zarysowania – używaj podkładek, jeśli wiesz, że masz na sobie przedmioty mogące uszkodzić powierzchnię mebla. Upewnij się, że mysz komputerowa jest czysta i nie zarysowuje ani nie odbarwia powierzchni; zalecamy użycie podkładki pod mysz. Podczas przestawiania wsporników pótek w meblach do przechowywania zachowaj ostrożność, ponieważ powierzchnia wokół otworu może łatwo ulec uszkodzeniu. Aby uniknąć odgnieień w tapicerowanych meblach, nie pozostawiaj ciężkich przedmiotów na nich przez dłuższy czas. Unikaj mocnych uderzeń w powierzchnie i krawędzie oraz instalacji, które mogą powodować tarcie lub nadmierne zużycie. Meble powinny mieć czyste i nienaruszone podkładki ochronne, aby zapobiec zarysowaniom podłogi.

POŁĄCZENIE ŚRUBOWE

Poluzowane połączenie śrubowe może powodować niestabilność, hałas i skrócić żywotność mebla. Regularnie sprawdzaj stabilność mebli i dokręcaj śruby w razie potrzeby. Meble z litego drewna naturalnie kurczą się i rozszerzają w ciągu roku, dlatego śruby i okucia należy sprawdzać i dokręcać, najlepiej wiosną i jesienią.

PRZEMIESZCZANIE MEBLI

Mebel należy podnosić, a nie przesuwać, chyba że został do tego zaprojektowany, ponieważ może być narażony na siły boczne, do których nie jest przystosowany, co może spowodować uszkodzenie mebla lub podłogi. Podczas przenoszenia mebel nie powinien być obciążony; dotyczy to również mebli wyposażonych w kółka.

ZMIANA PRODUKTU

Nie wolno dokonywać żadnych zmian w konstrukcji produktu ani w jego elementach. W przypadku modyfikacji gwarancja traci ważność, a użytkownik może narazić siebie lub innych na niebezpieczeństwo. Wprowadzając zmiany, użytkownik przejmuje również odpowiedzialność za produkt.

CZYSZCZENIE I DEZYNFEKCJA

Aby wydłużyć żywotność mebli, należy je regularnie czyścić i jak najszybciej usuwać plamy. Kurz i brud powodują zużycie mebli i w różny sposób obniżają skuteczność środków dezynfekujących. Niektóre środki mogą utrwalać zabrudzenia na powierzchniach, zamykając mikroorganizmy, które stają się trudne do usunięcia. Dlatego powierzchnię należy zawsze oczyścić przed dezynfekcją. Aby zminimalizować ryzyko zanieczyszczenia i rozprzestrzeniania się bakterii oraz wirusów, ważne są odpowiednia higiena i regularne czyszczenie mebli. Badania pokazują, że niektóre wirusy mogą przetrwać na tkaninach przez kilka godzin. W przypadku podejrzenia zanieczyszczenia lepiej jest, jeśli to możliwe, poddać meble kwarantannie na co najmniej 48 godzin niż je dezynfekować.

Więcej informacji na temat czyszczenia i dezynfekcji różnych materiałów można znaleźć w odpowiednich sekcjach tego dokumentu.



Złotą zasadą jest jak najszybsze usuwanie plam!

Regularne czyszczenie jest ważne, aby tkanina obiciowa zachowała swoją jakość i służyła dłużej. Kurz i brud powodują zużycie tkaniny, a także pogarszają jej właściwości ognioodporne.

Do czyszczenia tkanin zazwyczaj wystarczy odkurzenie miękką końcówką. Plamy należy zawsze usuwać jak najszybciej. W większości przypadków wystarczy przetarcie wilgotną ściereczką, jednak w przypadku trudniejszych plam można użyć neutralnego środka do mycia naczyń lub środka w pianie przeznaczonych do użytku profesjonalnego. Zawsze używaj białych ściereczek i unikaj nadmiernego moczenia tkaniny z wełny, ponieważ grozi to pozostawieniem trwałych śladów. Wycieraj kolistymi ruchami, w kierunku środka plamy. Mebel musi być całkowicie suchy przed ponownym użyciem.

Środek w pianie może być w razie potrzeby użyty również do dokładniejszego czyszczenia, jeśli pozwalają na to specyfikacje tkaniny. Zdejmowane pokrowce można prać w wodzie lub czyścić chemicznie zgodnie ze specyfikacją danej tkaniny.

Różne materiały tekstylne czyści się w różny sposób, dlatego zawsze należy stosować się do zaleceń dotyczących danego materiału. Jeśli nie masz pewności, czy na produkcie znajduje się tkanina syntetyczna czy wełniana, upuść kroplę wody na tkaninę: jeśli ciecz początkowo pozostaje na powierzchni, zazwyczaj jest to wełna (choć istnieją wyjątki w przypadku tkanin syntetycznych poddanych obróbce), natomiast jeśli ciecz od razu wnika w tkaninę, prawdopodobnie jest to materiał syntetyczny.

Aby zminimalizować ryzyko zanieczyszczenia i rozprzestrzeniania się bakterii oraz wirusów, ważna jest odpowiednia higiena, właściwa konserwacja i regularne czyszczenie tkanin. Należy pamiętać, że bakterie i wirusy różnią się od siebie, ponieważ są to różne rodzaje mikroorganizmów. Mogą występować na różnych powierzchniach i w różnych materiałach. Bakterie mogą rosnąć na powierzchni i rozmnażać się, podczas gdy wirusy nie mają zdolności do rozwoju i rozmnażania się poza organizmem gospodarza. Badania pokazują, że wirusy mogą przetrwać na tkaninach przez kilka godzin, w zależności od rodzaju wirusa, w normalnych, suchych warunkach wewnętrznych.

ZDEJMOWANE POKROWCE

Zdejmowane pokrowce wykonane z poliestru i Trevira CS można prać w pralce w temperaturze maksymalnie 40/60 °C, ale tylko wtedy, gdy pokrowiec został zamówiony jako nadający się do prania. Używaj detergentów przeznaczonych do tkanin kolorowych i postępuj zgodnie z instrukcją dozowania. Pierz tkaninę na lewej stronie i napełnij pralkę tylko do połowy. Odwirowuj z niską prędkością. Aby ułatwić proces, pokrowce należy suszyć w stanie rozciągniętym i zakładać, gdy są jeszcze lekko wilgotne. Nie wszystkie pokrowce z zamkiem są zdejmowane.

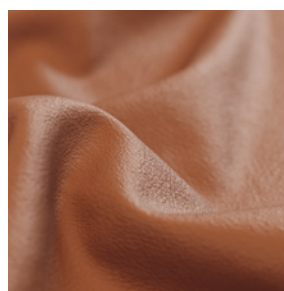
RODZAJE TKANIN



Tkaniny wełniane



Tkaniny syntetyczne



Skóra



Skóra syntetyczna

Wełna jest antystatyczna i nie przyciąga brudu tak łatwo jak inne tkaniny. Ponadto jest wodoodporna, dlatego ciecz powoli wnika w tkaninę. Aby zachować ładny wygląd tkaniny, zaleca się delikatne odkurzenie, najlepiej co tydzień, miękką szczotką. Większość plam można usunąć zwykłym, neutralnym środkiem piorącym o pH, rozcieńczonym w letniej wodzie o normalnej mocy (postępuj zgodnie z instrukcjami na butelce). Zbyt duża wilgoć może powodować lekkie kurczenie się i zmianę wyglądu.

- Zbierz jak najwięcej cieczy za pomocą białego ręcznika papierowego lub czystej ściereczki.
- Jeśli plama zaschła, usuń jak najwięcej, odkurzając.
- Delikatnie przetrzyj czystą, białą ściereczką.
- Po każdym dodaniu wody dociskaj tkaninę suchą ściereczką lub białym ręcznikiem papierowym, aby wchłonąć wilgoć i brud.
- Do końcowego czyszczenia użyj czystej wody bez detergentów.

PRZEWODNIK PO PLAMACH DLA TKANIN WEŁNIANYCH

PLAMA	USUWANIE PLAM
Krew	Prać w zimnej wodzie bez dodatków. Jeśli plama się nie rozpuszcza, użyj letniej wody z neutralnym środkiem do mycia naczyń (pH).
Długopis i tusz	Czyścić alkoholem gospodarczym. Jeśli to nie pomoże, użyć ściereczki zwilżonej acetonem, terpentyną lub czystą benzyną. Następnie prać w letniej wodzie z neutralnym środkiem do mycia naczyń (pH).
Szminka	Delikatnie czyścić ściereczką zwilżoną acetonem, terpentyną lub czystą benzyną. Następnie prać w letniej wodzie z neutralnym środkiem do mycia naczyń (pH).
Żywność	Użyj letniej wody z neutralnym środkiem do mycia naczyń (pH). Jeśli plama nie zniknie, zwiększ ilość środka do pięciokrotności normalnej dawki. Spłucz czystą wodą bez detergentu.
Farba (na bazie oleju)	Czyścić delikatnie ściereczką zwilżoną acetonem, terpentyną lub czystą benzyną. Następnie użyć letniej wody z neutralnym środkiem do mycia naczyń (pH). Użyć pięciokrotnej ilości środka.
Farba (na bazie wody)	Prać w zimnej wodzie.
Lakier do paznokci	Użyj odrobiny zmywacza do paznokci. Jeśli plama nie zniknie, użyj acetonu, terpentyny lub czystej benzyny. Następnie użyj letniej wody z neutralnym środkiem do mycia naczyń (pH).
Pasta do butów i politura do mebli	Czyścić delikatnie ściereczką zwilżoną acetonem, terpentyną lub czystą benzyną. Następnie użyć letniej wody z neutralnym środkiem do mycia naczyń (pH).
Wosk	Schłodzić kostkami lodu w plastikowej torebce. Odłamać wosk i ostrożnie usunąć luźne kawałki. W razie potrzeby położyć białą bibułę na tkaninie i przeprosować ciepłym żelazkiem. Jeśli to nie pomoże, delikatnie przetrzeć ściereczką zwilżoną acetonem, terpentyną lub czystą benzyną. Następnie prać w letniej wodzie z neutralnym środkiem do mycia naczyń (pH).
Guma do żucia	Schłodzić kostkami lodu w plastikowej torebce. Odłamać gumę i ostrożnie usunąć luźne kawałki, gdy są zimne. Jeśli to nie pomoże, spróbować acetonu, terpentyny lub czystej benzyny. Następnie prać w letniej wodzie z neutralnym środkiem do mycia naczyń (pH).
Wino	Szybko spłukać zimną wodą.

Największa różnica w porównaniu z wełną polega na tym, że tkanina syntetyczna zachowuje się jak plastik, ponieważ włókna nie wchłaniają cieczy ani wilgoci. Oznacza to, że płyny i plamy pozostają na powierzchni włókien, zamiast wnikać do ich wnętrza. Materiały syntetyczne jednak nie zapobiegają przenikaniu cieczy przez tkaninę do pianki. Tkaniny syntetyczne wymagają częstszego czyszczenia niż wełna, ponieważ ich ładunek elektrostatyczny przyciąga kurz i brud, co może powodować zabrudzenia i zużycie powierzchni.

- Spryskaj delikatną mgiełką roztworu czyszczącego składającego się z letniej wody i kropli łagodnego mydła/ płynu do mycia naczyń za pomocą butelki z rozpylaczem.
- Wetrzaj roztwór w plamę, delikatnie przesuwając po całej powierzchni tkaniny, czyść tkaninę od krawędzi do krawędzi za pomocą gąbki lub bardzo miękkiej szczotki.
- Unikaj szorowania i nie używaj szczotki z twardym włosiem ani niczego, co mogłoby uszkodzić tkaninę.
- Dokładnie spłucz tkaninę, aby usunąć resztki mydła.
- Wysusz pozostałą wodę czystym, miękkim ręcznikiem lub gąbką.
- Osuszaj lub użyj odkurzacza na mokro, aby usunąć resztki wody z całej powierzchni tkaniny, od krawędzi do krawędzi. Susz na powietrzu.
- Powtarzaj płukanie i osuszanie, aż wszystkie pozostałości mydła znikną.

PRZEWODNIK PO PLAMACH DLA TKANIN SYNTETYCZNYCH

PLAMA	USUWANIE PLAM
Krew	Usuń krew zimną wodą. Jeśli to nie pomoże, dodaj neutralny środek czyszczący (pH).
Atrament	Usuń jak najwięcej chłonnym papierem. Czyść 20 % alkoholem denaturowanym. Następnie czyść wodą i neutralnym środkiem czyszczącym (pH).
Czekolada, tłuszcz itp.	Czyść letnią wodą i neutralnym środkiem czyszczącym (pH).
Plamy z trawy i roślin	Czyść letnią wodą i w razie potrzeby neutralnym środkiem czyszczącym (pH).
Kawa, herbata i mleko	Usuń jak najwięcej chłonnym papierem. Następnie czyść wodą i neutralnym środkiem czyszczącym (pH).
Długopis, pisaki, kosmetyki	Czyścić alkoholem denaturowanym.
Farba (na bazie oleju)	Czyścić terpentyną, a następnie przetrzeć wodą i neutralnym środkiem czyszczącym (pH).
Farba (na bazie wody)	Czyścić zimną wodą i neutralnym środkiem czyszczącym (pH). Jeśli plama jest stara, skonsultować się ze specjalistą.
Lakier do paznokci	Przetrzeć plamę zmywaczem do paznokci. Jeśli plama nie zniknie, użyć acetonu.
Olej	Posyp plamę talkiem i pozostaw do wyschnięcia. Zetrzyj talk i delikatnie przetrzyj szmatką zwilżoną benzyną lub alkoholem denaturowanym.
Pasta do butów	Delikatnie przetrzyj szmatką zwilżoną benzyną ekstrakcyjną lub alkoholem denaturowanym.
Wosk	Położ papier chłonny na plamie i przeprasuj ciepłym żelazkiem (uwaga, aby poliestr nie stopił się przy zbyt wysokiej temperaturze). Czyścić terpentyną. Następnie przetrzeć wodą i neutralnym środkiem czyszczącym (pH). Alternatywnie: patrz guma do żucia.
Dżem, syrop, owoce, sok	Usuń jak najwięcej z powierzchni materiału. Następnie czyścić letnią wodą i neutralnym środkiem czyszczącym (pH).
Guma do żucia	Schłodzić kostkami lodu w plastikowej torbie lub wkładem chłodzącym. Zeskrobać plamę. Pozostałości można usunąć benzyną ekstrakcyjną.
Mocz	Wymieszaj 1 część bezbarwnego octu z 2 częściami wody. Połóż suchą ściereczkę pod tkaniną i dokładnie ją nasącz. Usuń roztwór octu, naprzemiennie używając suchej i wilgotnej ściereczki.
Wino i alkohol	Usuń jak najwięcej chłonnym papierem. Wyczyść wodą i neutralnym środkiem czyszczącym (pH), a na końcu przemyj rozcieńczonym alkoholem denaturowanym.

Skóra jest materiałem naturalnym i aby zachować właściwości oraz wygląd produktów, należy o nią odpowiednio dbać. Skóra jest wrażliwa na światło słoneczne i wysoką temperaturę. Chroń więc swoje meble skórzane przed bezpośrednim słońcem i źródłami ciepła.

- Regularnie przecieraj miękką ściereczką i od czasu do czasu usuwaj kurz.
- Odkurzaj miękką szczotką i czyść w razie potrzeby bardziej narażone miejsca.
- Plamy usuwaj jak najszybciej. Plamy rozpuszczalne w wodzie delikatnie osuszaj i wycieraj białą ściereczką lub ręcznikiem papierowym. Nie trzeć!
- Używaj wodnych środków do pielęgnacji skóry i postępuj zgodnie z instrukcjami producenta.

PRZEWODNIK PO PLAMACH DLA SKÓRY

PLAMA	USUWANIE PLAM
Suchy brud	Wymieszaj łagodny środek czyszczący lub płatki mydlane z letnią wodą. Zwilż miękką ściereczkę, dobrze wykręć i przetrzy plamę. Następnie przetrzy ściereczką z wełny i pozostaw do wyschnięcia. Na koniec nałóż cienką warstwę środka do pielęgnacji skóry.
Płyny	Natychmiast usuń płyn chłonną ściereczką. Nie trzeć!
Jedzenie/olej	Usunąć natychmiast. Postępować zgodnie z instrukcjami dla suchego brudu. Jeśli plama nadal jest widoczna, nie robić nic – skóra powoli ją wchłonie.



Tkaniny powlekane są zazwyczaj odporne na codzienne zużycie. Regularna pielęgnacja pozwala im dłużej zachować pierwotną miękkość i połysk.

- Przetrzeć miękką ściereczką.
- Skóra syntetyczna powinna być regularnie czyszczona (co najmniej raz w tygodniu), aby zachować swoją powierzchnię i zapobiec gromadzeniu się brudu i bakterii. Należy zwrócić szczególną uwagę na jasne kolory, które są bardziej podatne na zabrudzenia.
- Wszystkie plamy i zabrudzenia należy usuwać natychmiast, aby zmniejszyć ryzyko powstawania trwałych plam.
- Odbarwienia: niektóre ubrania i akcesoria zawierają barwniki (np. stosowane w džinsach), które mogą przenosić się zwłaszcza na jasne kolory. Ryzyko to wzrasta w wysokiej temperaturze i wilgotności, a powstałe przebarwienia są prawie niemożliwe do usunięcia.
- Unikaj długotrwałego narażenia na działanie ciepła i regularnie usuwaj ślady potu.
- Choć większość skór syntetycznych można czyścić środkami na bazie alkoholu, większość wymaga przetarcia wilgotną ściereczką po czyszczeniu, ponieważ alkohol wysusza materiał. Kinnarps oferuje skóry syntetyczne odporne na dezynfekcję, bez konieczności spłukiwania wodą.

Nie używaj nierozcieńczonego alkoholu i/lub acetonu, środków czyszczących o działaniu ściernym, rozpuszczalników, perchloroetylenu, żadnego rodzaju wosku ani trichloroetylenu, ponieważ mogą one powodować trwałe plamy i uszkodzić powierzchnię skóry syntetycznej.

PRZEWODNIK PO PLAMACH DLA SKÓRY SYNTETYCZNEJ

PLAMA	USUWANIE PLAM
Kurz	Przetrzeć miękką ściereczką.
Brud i plamy rozpuszczalne w wodzie	Czyść regularnie neutralnym środkiem czyszczącym (pH) i wilgotną gąbką lub ściereczką. Zawsze kończ czyszczenie czystą wodą bez detergentu. Ważne! Unikaj nadmiaru wody, która może dostać się w szwy.
Środek do dezynfekcji rąk, kawa, wino i odbarwienia (np. z džinsów)	Należy czyścić natychmiast, aby uniknąć trwałego wchłonięcia w sztuczną skórę. Usuń, delikatnie wycierając bawełnianą ściereczką lub miękką gąbką zwilżoną łagodnym mydłem i wodą, rozcieńczonym środkiem czyszczącym lub roztworem mydła. Następnie przemyj wodą i osusz czystą ściereczką.
Olej, tłuszcz i trudne plamy	Delikatnie wytrzyj czystym, wilgotnym ręcznikiem z „łagodnym” rozpuszczalnikiem (np. benzyną ekstrakcyjną). Następnie wytrzyj zabrudzony obszar suchą ściereczką, nie pocierając mocno, i pozostaw do wyschnięcia. Pocieranie może powodować zmianę koloru.
Atrament i pisak	Można usunąć, delikatnie przecierając plamę czystą ściereczką zwilżoną rozcieńczonym alkoholem. Nie używaj skoncentrowanego roztworu i nie pocieraj. Roztwór należy usunąć wodą. Po czyszczeniu osusz obszar czystą ściereczką.
Bakterie	Środki dezynfekujące mogą być używane, ale należy je najpierw przetestować w niewidocznym miejscu. Przeczytaj instrukcję i zawsze postępuj zgodnie z zaleceniami producenta. Przetrzyj delikatnie czystą, miękką ściereczką zwilżoną środkiem dezynfekującym. Następnie przetrzyj powierzchnię suchą, miękką ściereczką i pozostaw do wyschnięcia.

ŚRODKI CZYSZCZĄCE DO SKÓRY SYNTETYCZNEJ

UWAGA! Użycie środków czyszczących może powodować odbarwienia. Przed użyciem należy wykonać test na niewidocznej części mebla. Do trudnych plam można użyć niektórych środków czyszczących, postępując zgodnie z instrukcjami producenta.

- Tkanina Joy jest odporna na środki dezynfekujące o całkowitej zawartości etanolu do 75% bez konieczności wycierania wodą po zastosowaniu. Jeśli środek zawiera kombinację etanolu i propanolu, alkohole te mogą wzajemnie wzmacniać swoje działanie i powodować większe uszkodzenia niż środek dezynfekujący zawierający tylko etanol.
- Środki dezynfekujące dostępne na rynku różnią się pod względem tolerancji na rzeczywistą zawartość alkoholu. Dlatego środek oznaczony jako 70% alkoholu może w rzeczywistości zawierać 80% i powodować większe uszkodzenia niż inny produkt 75%. Dlatego ważne jest, aby zawsze korzystać z listy zatwierdzonych środków czyszczących dostarczonej przez producenta, aby zapewnić długotrwałą trwałość produktu.
- Środek dezynfekujący należy nakładać równomiernie ściereczką na powierzchnię skóry syntetycznej. Jeśli jest rozpylany bezpośrednio na mebel, może pozostawić resztki na powierzchni, szczególnie gdy zawartość alkoholu przekracza 75%.



Przed dezynfekcją tekstyliów należy je dokładnie wyczyścić. Należy pamiętać, że dezynfekcja tkaniny może spowodować jej lekkie odbarwienie. Używaj neutralnego etanolu, ponieważ różowy etanol może zabarwić tkaninę. Etanol może również uszkodzić właściwości ognioodporne tkaniny. Żel lub płyn do dezynfekcji rąk, który pozostaje na dłoniach podczas dotykania mebli, może spowodować uszkodzenia i trwałe plamy. Podobnie jak przy czyszczeniu środkami dezynfekującymi, ważne jest, aby jak najszybciej usunąć takie pozostałości, aby uniknąć uszkodzeń materiału. Zalecamy stosowanie środków dezynfekujących na bazie etanolu zamiast chloru, ponieważ chlor zwiększa ryzyko odbarwienia tkanin.

POLIESTER I TREVIRA CS

Aby zapobiec obecności wirusów i bakterii na tkaninach poliestrowych i Trevira CS, należy regularnie czyścić i prać je wodą z mydłem. Można także od czasu do czasu dezynfekować za pomocą środków dezynfekujących na bazie etanolu (70–85%), spryskując lub przecierając bezpośrednio tkaninę. Tkanina nie powinna być całkowicie mokra, aby uniknąć przedostania się środka do pianki pod tkaniną. Pianka toleruje niewielką ilość, ale nie może być całkowicie nasiąknięta.

- Powierzchnie należy wyczyścić przed dezynfekcją etanolem, ponieważ etanol jest łatwo dezaktywowany przez materię organiczną.
- Spryskaj cienką, równomierną warstwę. Tkanina nie musi być całkowicie mokra, aby środek był skuteczny. Pozostaw do wyschnięcia przed użyciem.
- Użyj czystszej ściereczki zwilżonej etanolem, aby wytrzeć powierzchnię, jak każdą inną. Pozostaw do wyschnięcia przed użyciem.

Ponieważ alkohol odparowuje, nie ma potrzeby wycierania środka dezynfekującego czystą ściereczką i wodą.

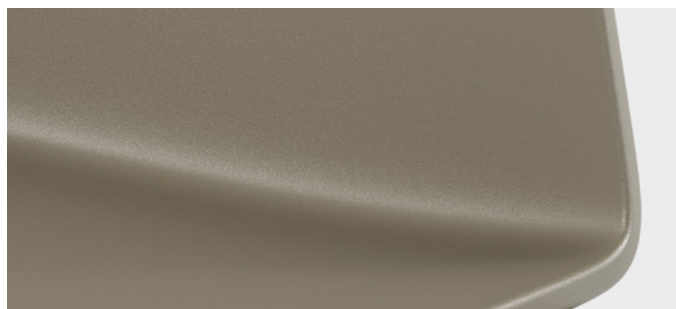
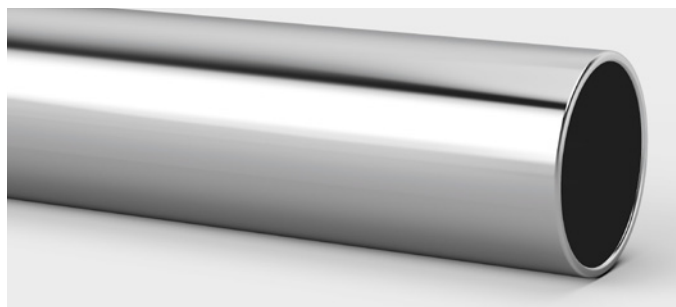
TKANINA WEŁNIANA

Naturalna powierzchnia włókna wełnianego jest mniej sprzyjająca mikroorganizmom. Wełna jest znana ze swoich właściwości przeciwdrobnoustrojowych, które hamują rozwój różnych mikroorganizmów, takich jak pleśń, bakterie i wirusy. Ważne jest, aby utrzymywać wełnę w suchości, ponieważ woda odgrywa kluczową rolę w relacji między włóknami wełny a drobnoustrojami. W przypadku skażenia meble obite wełną powinny pozostać nieużywane przez zalecany okres zgodnie z informacjami odpowiednich organów. W przypadku tkanin wełnianych zaleca się profesjonalne czyszczenie. Jeśli nie jest to możliwe, tkaninę można zdezynfekować etanolem. Środki dezynfekujące na bazie etanolu można stosować, jednak etanol niszczy naturalny tłuszcz wełny (lanolinę), powoduje przebarwienia i skraca żywotność tkaniny. Dlatego metoda ta powinna być stosowana tylko w ostateczności.

SKÓRA SYNTETYCZNA

Kinnarps oferuje skórę syntetyczną, którą można dezynfekować bez konieczności przecierania wodą. Należy jednak podkreślić, że chociaż większość skór syntetycznych można czyścić środkami zawierającymi alkohol, większość z nich wymaga przetarcia wilgotną ściereczką, ponieważ alkohol wysusza materiał i może powodować jego pękanie. Należy pamiętać, że większość skór syntetycznych jest wrażliwa na żele lub płyny do dezynfekcji rąk, jeśli pozostaną one na powierzchni, a uszkodzenia mogą wystąpić szczególnie w przypadku tarcia.

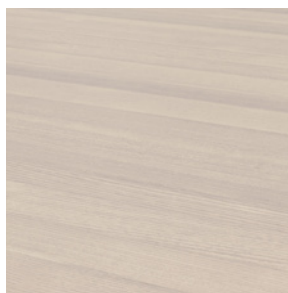
Więcej informacji na temat dezynfekcji można znaleźć w powyższej sekcji dotyczącej środków czyszczących do skóry syntetycznej.



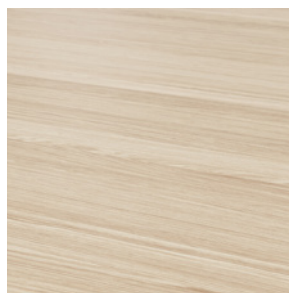
WPLYW CIECZY I TAŚMY

Silnie barwiące płyny, takie jak kawa i wino, należy natychmiast wytrzeć. Choć większość materiałów wykończeniowych Kinnarps jest odporna na tego rodzaju plamy, w niektórych sytuacjach może dojść do przebarwień. Taśma i inne substancje, takie jak masa klejąca, środek do dezynfekcji rąk, krem przeciwsłoneczny i krem do rąk, mogą zmiękczyć powłokę lakieru i powodować łuszczenie się lub utratę koloru. Należy je wytrzeć czystą szmatką i wodą.

RODZAJE TWARDYCH MATERIAŁÓW



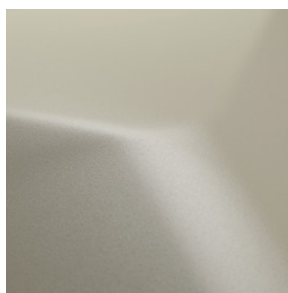
Drewno i fornir



Laminat i HPL



Linoleum i marmoleum



Plastik



Metal



Szkło

Drewno jest naturalnym materiałem, dlatego każdy mebel z drewna jest wyjątkowy od samego początku i posiada różnice w wzorze, odcieniu i połysku. Bezpośrednie światło słoneczne powoduje trwałe różnice w kolorze i jasności powierzchni, dlatego cała powierzchnia powinna być równomiernie oświetlona. Pamiętaj, aby od czasu do czasu przesunąć podkładkę pod mysz i przedmioty stojące na meblu, aby powierzchnia równomiernie dojrzewała. Jest to najważniejsze, gdy mebel jest nowy; po osiągnięciu dojrzałej powierzchni zmiany zachodzą znacznie wolniej. Na drewno wpływ mają m.in. pora roku, ciepło i wilgotność powietrza.

Powierzchnie z drewna i forniru najlepiej pielęgnować w następujący sposób:

- Ścierać kurz miękką ściereczką.
- Czyścić łagodnym roztworem mydła lub płynem do mycia naczyń i letnią wodą.
- Unikać agresywnych środków czyszczących, rozpuszczalników lub produktów zawierających substancje ściernie.
- Przetrzeć wodą, a następnie suchą ściereczką.

Używaj podkładek pod doniczki, talerze, filiżanki itp., tam gdzie może dojść do rozlania. Usuń wszystkie plamy tak szybko, jak to możliwe, i wytrzyj powierzchnię do sucha po czyszczeniu.

Ostrzeżenie! Unikaj używania dużych ilości wody i silnych środków czyszczących.

Laminat i HPL

Powierzchnie laminowane i HPL najlepiej pielęgnować w następujący sposób:

- Ścierać kurz miękką ściereczką.
- Czyścić łagodnym roztworem mydła lub płynem do mycia naczyń i letnią wodą.
- Unikać agresywnych środków czyszczących, rozpuszczalników lub produktów zawierających substancje ściernie.
- Przetrzeć wodą, a następnie suchą ściereczką.

PRZEWODNIK PO PLAMACH

PLAMA	USUWANIE PLAM
Kurz	Zetrzyj miękką ściereczką.
Pierścienie i smugi tworzące się na powierzchni	Najłatwiej usunąć środkiem do czyszczenia szyb.
Trudne do usunięcia plamy lub przebarwienia	Zazwyczaj można je usunąć ostrożnie, używając kremu czyszczącego lub pasty o łagodnym działaniu ściernym. Nie używaj gąbek ściernych ani wełny stalowej, ponieważ mogą powodować zarysowania.
Plamy po odciskach palców	Miękka ściereczka zwilżona wodą i łagodnym środkiem czyszczącym z niewielką ilością alkoholu (denaturat) może być użyta do usuwania odcisków palców.
Plamy z długopisu i flamastra	Można usunąć za pomocą np. acetonu lub alkoholu na czystej ściereczce. Najpierw przetestuj na mniej widocznym miejscu.

Chropowata i matowa powierzchnia laminatu Dąb szary może być trudna do czyszczenia w niektórych sytuacjach. Środek, który często działa dobrze, to 'Tanex power'. Niestety, czyszczenie może spowodować, że matowa powierzchnia stanie się nieco bardziej błyszcząca w oczyszczonym miejscu. W takim przypadku należy wyczyścić całą powierzchnię, aby uniknąć błyszczących stref. Najpierw przetestuj na mniej widocznym obszarze.

Powierzchnie linoleum i marmoleum najlepiej pielęgnować w następujący sposób:

- Ścierać kurz miękką ściereczką.
- Czyścić łagodnym roztworem mydła lub płynem do mycia naczyń i letnią wodą.
- Unikać agresywnych środków czyszczących, rozpuszczalników lub produktów zawierających substancje ściernie.
- Przetrzeć wodą, a następnie suchą ściereczką.
- W przypadku trudniejszych plam można użyć białej ściereczki nylonowej, aby delikatnie przetrzeć powierzchnię podczas czyszczenia. Wyrzeć powierzchnię do sucha po czyszczeniu.
- Aby utrzymać powierzchnię, należy regularnie stosować mieszankę wody i naturalnego mydła lub wosku. Jeśli powierzchnia utraciła połysk lub jest mocno zużyta, można użyć roztworu wody i naturalnego mydła lub wosku, aby odnowić powłokę.

Aby zapobiec uporczywym plamom, zawsze używaj podkładek pod filiżanki, wazon, szklanki itp. Ważne jest, aby usuwać plamy tak szybko, jak to możliwe, aby nie wnikały w materiał. Nie używaj środków czyszczących na bazie alkoholu ani alkalicznych, ponieważ uszkodzą one powierzchnię.

PRZEWODNIK PO PLAMACH

PLAMA	USUWANIE PLAM
Kurz	Zetrzyj miękką ściereczką.
Plamy	Usuń, czyszcząc powierzchnię neutralnym środkiem czyszczącym i wodą.
Trudne do usunięcia plamy	Jeśli powyższe czyszczenie nie pomoże, spróbuj namoczyć powierzchnię w wodzie ze środkiem czyszczącym o neutralnym pH przez kilka minut. Delikatnie czyść powierzchnię białą ściereczką. Na koniec wytrzyj czystą szmatką.
Niektóre plamy pigmentowe	Można usunąć lub uczynić mniej widocznymi za pomocą terpentyny lub podobnego rozpuszczalnika na bazie oleju.



Plastik najlepiej pielęgnować w następujący sposób:

- Ścierać kurz miękką ściereczką.
- Czyścić powierzchnię środkiem czyszczącym bez rozpuszczalników i środków ściernych oraz miękką ściereczką – zwykły płyn do mycia naczyń działa dobrze.

Unikaj umieszczania produktów z elementami z tworzyw sztucznych w bezpośrednim świetle słonecznym lub zbyt blisko źródeł ciepła, ponieważ może to prowadzić do przebarwień i/lub kruchości.

Metal

Metal najlepiej pielęgnować w następujący sposób:

- Czyszczenie powierzchni lakierowanych – przetrzeć lekko wilgotną, miękką, beżową ściereczką i łagodnym środkiem czyszczącym.
- Czyszczenie powierzchni o strukturze lakierowanej – przetrzeć lekko wilgotną, beżową ściereczką i łagodnym środkiem czyszczącym.
- W przypadku silnie zabrudzonego chromu, aluminium lub stali nierdzewnej można użyć wilgotnej, miękkiej ściereczki z alkoholem.
- Dezynfekcję można przeprowadzić alkoholem, jeśli powierzchnia zostanie wytarta po zabiegu.

Szkło

- Czyścić środkiem do mycia szyb lub płynem do mycia naczyń rozcieńczonym w wodzie.



Dezynfekcja twardych materiałów

Unikaj środków dezynfekujących zawierających wybielacz oraz środki do dezynfekcji rąk/żelu, ponieważ zawierają one dodatkowe substancje, które mogą pozostawiać plamy. Nasze meble z laminatu, marmoleum i HPL można dezynfekować. Płaskie powierzchnie mebli fornirowanych i bejcowanych można dezynfekować, ale unikaj krawędzi. Po dezynfekcji przetrzyj czystą, miękką wilgotną ściereczką.

Elektryczność i elektronika

- Trzymaj wszystkie płyny z dala od instalacji elektronicznych. W razie zalania natychmiast odłącz zasilanie i osusz miejsce. Jeśli ciecz dostała się do instalacji, skonsultuj się ze specjalistą.
- Utrzymuj wtyczki, gniazda, przyciski i inną otwartą elektronikę w czystości, używając odkurzacza lub lekko wilgotnej ściereczki. Nigdy nie przecieraj bezpośrednio wnętrza gniazd.
- Aby zmniejszyć zużycie przewodów i połączeń, upewnij się, że są one oddzielone i zabezpieczone.
- Unikaj prowadzenia przewodów wzdłuż ostrych krawędzi lub ich przyciskania drzwiami czy blatami stołów/kanalami kablowymi, aby zmniejszyć ryzyko uszkodzeń.
- Nigdy nie łącz ze sobą przedłużaczy, ponieważ może to spowodować przeciążenie.
- Wszystkie instalacje elektryczne muszą być wykonywane przez uprawniony personel. Modyfikowanie przewodów lub połączeń jest zabronione.

